

ETUDE DU TABAGISME DANS LE MILIEU SAPEUR-POMPIER PROFESSIONNEL ET VOLONTAIRE : PRATIQUE ET CONNAISSANCES



Allison Gladel Infirmière du Service de Santé et de
Secours Médical (SSSM) de la Compagnie du Gier (42)
DIU Tabacologie et aide au sevrage tabagique
Année 2019-2020

Université Claude Bernard



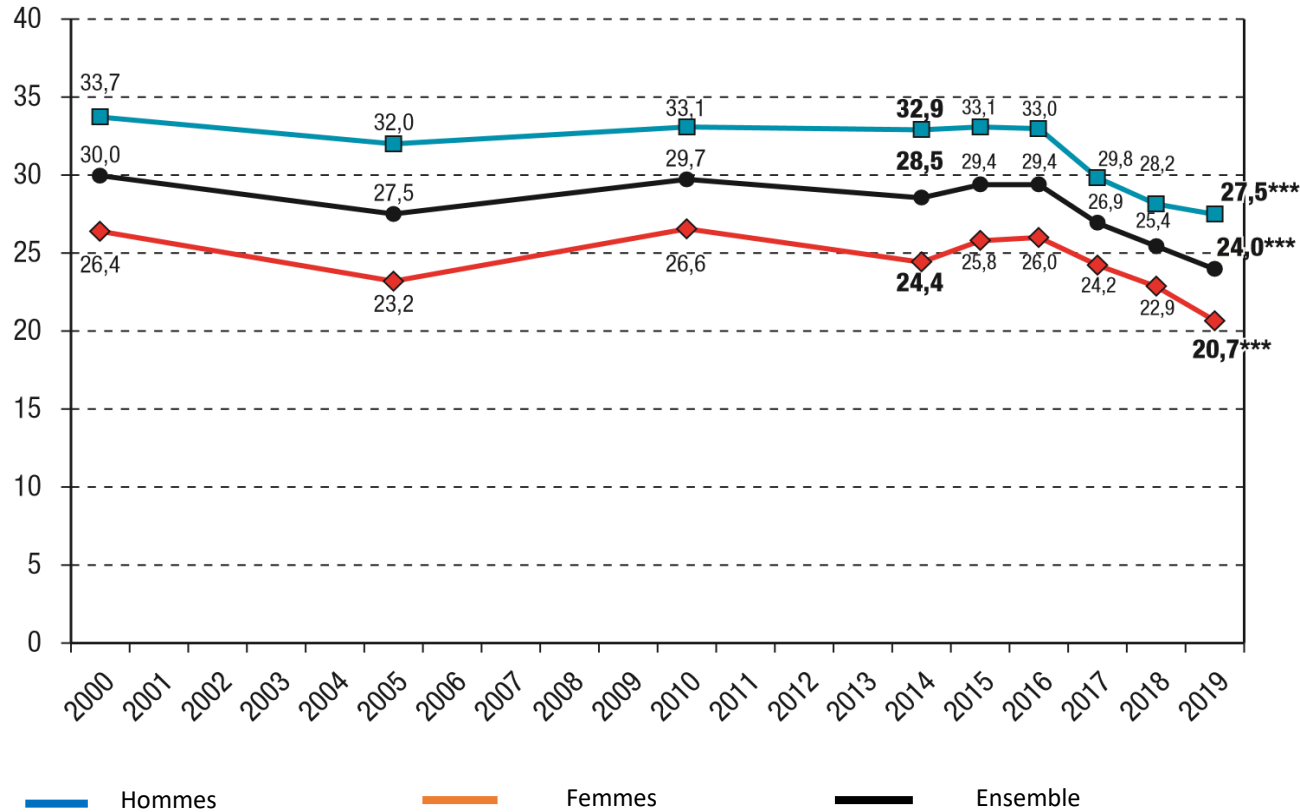
Lyon 1



INTRODUCTION



Prévalence du tabac en France



La lutte contre le tabagisme est un enjeu crucial de santé publique en France

- **24 % de fumeurs en 2019**
- **75000 décès/an**
- **2 programmes nationaux : 2014-2018 / 2018-2022**

Sources : Baromètres de Santé publique France 2000, 2005, 2010, 2014, 2016, 2017, 2018 et 2019. Les * indiquent une évolution significative entre 2014 et 2019 : *** p<0,001.



Le tabagisme chez les Sapeurs-Pompiers (SP)

- Les études concernant le tabagisme chez les Sapeurs Pompiers (SP) en France sont peu nombreuses et anciennes et ne permettent pas de caractériser cette population particulière.
 - Deux enquêtes :
 - L'étude de Mayet et al. (France-2009) : 40,4% Sapeurs-Pompiers de Paris (SPP) sont fumeurs et ex-fumeurs depuis au moins 3 mois. Ce taux est difficilement comparable au taux de la population générale car ils regroupent les anciens fumeurs qui se sont arrêtés récemment (3 mois) aux fumeurs actuels
 - L'étude de Haddock (Etats-Unis-2011) : 13,6% SPP fument moins que les 21% de la population générale
- Études anciennes et réalisées sur des populations ou critères différents (militaires, prise en compte ex-fumeur, étude internationale)
- Intérêt de faire une étude sur le tabagisme dans le milieu SP



OBJECTIFS DE L'ETUDE



Objectifs :

- **Etude de la prévalence du tabagisme chez les SP**
- **Evaluation des connaissances sur le tabac, l'arrêt du tabac et le sevrage tabagique**



METHODES





- Type d'étude :

- enquête prospective par auto-questionnaire
- Date d'enquête : début juillet à mi-août 2020

- Population étudiée :

- Compagnie du Gier (St Chamond, Rive de Gier, La Vallée du Gier, St Martin La Plaine, St Christo en Jarez, La Terrasse sur Dorlay, Doizieux) soit 290 SP.
- 76% SP Volontaires (SPV) et 28% SP Professionnels (SPP)

- Questionnaire :

- Proposé pendant la visite médicale obligatoire par infirmière SP (tous les ans ou 2 ans en fonction de l'âge)
- Rempli en présentiel majoritairement ou envoyé par mail si nécessaire
- Réalisé sur Google Forms
- Anonyme
- Aucun refus de participation





Analyses statistiques

(Réalisé dans le département Prévention et Santé Publique du Centre Léon Bérard)

- 4 statuts tabagiques étudiés :

- Fumeur (F)
- Fumo-vapoteur (FV)
- Ex-fumeur/non vapoteur (EX-F, NV)
- Non-fumeur/non vapoteur (NF, NV)

- 2 statuts écartés : effectifs insuffisants

- Vapoteur exclusif (VE)
- Ex-fumeur/vapoteur(EX/V)

- Comparaison des réponses entre les groupes « statut tabagique » à l'aide du test de Fisher (seuil statistique $< 0,05$)



RESULTATS



Caractéristiques de la population étudiée :

- **37,6% (n=109/290) SP ont pu participer à l'étude**

Parmi les 109 SP :

- **95% SPV (83) et 5% SPP (26)**
- **70,6% d'hommes (77), 29,6% de femmes (32)**
- **18-30 ans : 22,9% (25) ; 31-40 ans : 34,9% (38)**



Prévalence du tabagisme :

	F N=22 (20,2%)	FV N=8 (7,3%)	EX-F, NV N=16 (14,7%)	NF, NV N=63 (57,8%)	Chez tous	P-value
Sexe						
Femme	36.4% (8)	37.5% (3)	50% (8)	20.6% (13)	29.4% (32)	0.082
Homme	63.6% (14)	62.5% (5)	50% (8)	79.4% (50)	70.6% (77)	
Age						
18-30 ans	31.8% (7)	0% (0)	0% (0)	28.6% (18)	22.9% (25)	0.058
31-40 ans	27.3% (6)	37.5% (3)	62.5% (10)	30.2% (19)	34.9% (38)	
41-50 ans	31.8% (7)	50% (4)	37.5% (6)	28.6% (18)	32.1% (35)	
51 et plus	9.1% (2)	12.5% (1)	0% (0)	12.7% (8)	10.1% (11)	
Activité professionnelle						
SPP	4.5% (1)	0% (0)	25% (4)	33.3% (21)	23.9% (26)	0.013
SPV	95.5% (21)	100% (8)	75% (12)	66.7% (42)	76.1% (83)	

La prévalence du tabagisme (F + FV) chez les SP est :

- globalement : 27,5% (30/109)
- 24,5% hommes (19/77), 34,4% femmes (11/32)
- 28% 18-30 ans (7/25) ; 23,7% 31-40 ans (9/38) ; 31,4% 41-50 ans (11/35) ; 27,3% 51 et plus (3/11)
- 26,6% SPV (29/109), 0,9% SPP (1/109)



Caractéristiques des fumeurs :

	F N=22 (20,2%)	FV N=8 (7,3%)	EX-F, NV N=16 (14,7%)	NF, NV N=63 (57,8%)	Chez tous	P-value
Sexe						
Femme	36.4% (8)	37.5% (3)	50% (8)	20.6% (13)	29.4% (32)	0.082
Homme	63.6% (14)	62.5% (5)	50% (8)	79.4% (50)	70.6% (77)	
Age						
18-30 ans	31.8% (7)	0% (0)	0% (0)	28.6% (18)	22.9% (25)	0.058
31-40 ans	27.3% (6)	37.5% (3)	62.5% (10)	30.2% (19)	34.9% (38)	
41-50 ans	31.8% (7)	50% (4)	37.5% (6)	28.6% (18)	32.1% (35)	
51 et plus	9.1% (2)	12.5% (1)	0% (0)	12.7% (8)	10.1% (11)	
Activité professionnelle						
SPP	4.5% (1)	0% (0)	25% (4)	33.3% (21)	23.9% (26)	0.013
SPV	95.5% (21)	100% (8)	75% (12)	66.7% (42)	76.1% (83)	

Les fumeurs (F + FV) (N= 30) sont majoritairement :

- **63,3% hommes (19), 36,6% femmes (11)**
- **53,3% 18-40 ans (16), 46,6% > 41 ans (14)**
- **96,6% SPV (29), 3,3% SPP (1)**



Connaissances sur le tabac :

- **96,6 % F, FV (29/30) et 94,9% EX-F/NV, NF/NV (75/79) déclarent que la nicotine est responsable de la dépendance physique**
- **76,6% F, FV (23/30) et 78,5% EX-F/NF, NF/NV (62/79) pensent que fumer occasionnellement à un risque sur la santé**



Connaissances sur le sevrage tabagique : (1)

Moyens connus pour un sevrage tabagique :

- 83,3% F, FV (25/30) et 98,7% EX-F,NF/NV (78/79) connaissent les patchs nicotiques
- 66,6% F/FV (20/30) et 91,1% EX-F/NV, NF/NV (72/79) connaissent l'hypnose



Connaissances sur le sevrage tabagique : (2)

	F N=22 (20,2%)	FV N=8 (7,3%)	EX-F, NV N=16 (14,7%)	NF, NV N=63 (57,8%)	Nb	P-value
La cigarette électronique est :						
Autant nocive que la cigarette manufacturée	36,4% (8)	12,5% (1)	62,5% (10)	54% (34)	109	0,006
Moins nocive que la cigarette manufacturée	36,4% (8)	87,5% (7)	6,2% (1)	25,4% (16)		
Je ne sais pas	27,3% (6)	0% (0)	31,2% (5)	20,6% (13)		

Tableau 10 : connaissances sur la cigarette électronique

- **48% des SP (53/109) pensent que la cigarette électronique est autant nocive que la cigarette manufacturée dont 36,4% F (8/22) et 12% FV (1/8)**



Connaissances sur le sevrage tabagique : (3)

	F N=22 (20,2%)	FV N=8 (7,3%)	EX-F, NV N=16 (14,7%)	NF, NV N=63 (57,8%)	Nb	P-value
La cigarette électronique est un moyen pour arrêter de fumer						
Oui	36,4% (8)	25% (2)	25% (4)	50,8% (32)	109	0,315
Non	45,5% (10)	62,5% (5)	56,2% (9)	41,3% (26)		
Ne sais pas	18,2% (4)	12,5% (1)	15,8% (3)	7,9% (5)		

Tableau 11: connaissances de la cigarette électronique comme moyen d'arrêt

- **50% F/FV (15/30) pensent que la cigarette électronique n'est pas un moyen pour arrêter de fumer.**



Attentes vis-à-vis du tabagisme : (1)

Formation

	F N=22 (20,2%)	FV N=8 (7,3%)	EX-F, NV N=16 (14,7%)	NF, NV N=63 (57,8%)	Nb	P-value
Formation sur les risques du tabac sur la santé						
Oui	72,7% (16)	12,5% (1)	37,5% (6)	49,5% (31)	109	0,017
Non	27,3% (6)	87,5% (7)	62,5% (10)	50,8% (32)		

Tableau 7 : formation sur les risques du tabac

- **43,3% F, FV (13/30) et 53,2% EX-F/NV, NF/NV (42/79) n'ont pas eu de formation sur les risques du tabac sur la santé**



Attentes vis-à-vis du tabagisme : (2)

Souhait au sevrage tabagique

Proposition d'aide à un accompagnement au sevrage tabagique	F N=22 (20,2%)	FV N=8 (7,3%)	Nb	P-value
Oui	63,6% (14)	37,5% (3)	30	0,242
Non	36,4% (8)	62,5% (5)		

Proposition aide au sevrage tabagique

- **63,6% F (14/22) souhaitent une aide au sevrage tabagique versus 37,5 % FV (3/8) (non significatif)**



DISCUSSION



Prévalence tabagique chez les SP : (1)

- **Prévalence du tabagisme dans l'étude : 27,5% > 24% en population générale (BEH 2020)**

=> Effet du stress ?

Une étude montre qu'il existerait chez les SP un état de stress aigu avec un risque majeur d'état de stress post traumatique (N. Lavillunière et al., 2006). Pourrait être responsable d'une surconsommation de tabac ?

- **Prévalence du tabagisme chez les hommes : 24,7% < 27,5% en population générale (BEH 2020)**

=> Effet du suivi médical régulier ?

Visite médicale régulière (annuelle ou tous les 2 ans) avec possibilité de sensibilisation sur l'importance d'une bonne santé pour être opérationnel



Prévalence tabagique chez les SP : (2)

- **Prévalence du tabagisme chez les plus jeunes de 28% et 24% selon l'âge < 36,5% chez les 18-24 ans et 36,2% chez les 25-34 ans en population générale (BEH 2020)**
 - => Meilleure hygiène de vie et population socio-économique plus favorisée que la population générale (diplômes, salaires etc...)**
 - => possibilité d'une meilleure sensibilisation sur leur état de santé pour être opérationnel.**

- **Les SPV fument plus que les SPP**
 - => les SPP se consacrent uniquement à leur mission sapeur-pompiers et les SPV ont, en plus, à gérer leur emploi.**



Connaissances sur le tabac et le sevrage tabagique

- Connaissances satisfaisantes sur les effets nocifs du tabac, le tabac occasionnel et la dépendance physique
- Connaissances sur le vapotage :
 - 48% des SP pensent que la cigarette électronique est autant nocive que la cigarette manufacturée
 - 50% F/FV pensent que la cigarette électronique n'est pas un moyen pour arrêter de fumer

=> **Manque d'informations sur la cigarette électronique**

=> **Mais actuellement : incertitudes sur les effets à long terme vs moins nocive que tabac**

- Besoins aide au sevrage tabagique :

63,6% F et 37,5 % FV souhaitent une aide à un accompagnement au sevrage tabagique

=> **Un accompagnement pourrait être proposé au sein du SDIS 42 avec la collaboration du Directeur et le service de santé et de Secours Médical (SSSM).**



Les limites et avantages de l'étude :

Limites

- Effectif limité (n=109). Suite à la pandémie de la COVID 19, toutes les visites médicales ont été annulées de mars à juillet 2020
- Quelques données dans cette étude n'ont pas pu être prises en compte suite à un faible effectif dans certains statuts tabagiques

=> Refaire cette étude sur une plus longue période (1 an par exemple)

=> Elargir l'étude à toutes les compagnies de la Loire

Avantages

- Peu d'études récentes dans le milieu SP
- Pas de refus de participation



CONCLUSION



- **Le tabagisme reste important chez les SP, en particulier chez les SPV.**
- **Connaissances partielles sur le tabac et le sevrage tabagique.**
- **Manque de formation sur les risques du tabac sur la santé.**
- **Une aide au sevrage tabagique ainsi qu'une formation sur les risques du tabac sur la santé pourraient être un axe de réflexion au sein du SDIS 42, en collaboration avec le Directeur et le service de Santé.**



REMERCIEMENTS



Je tiens à remercier toutes les personnes qui ont contribué à la rédaction de ce mémoire : Dr Lasset, Mme Marie Dit Asse et Mr Jacquemin pour leur aide, leur professionnalisme, leur disponibilité et leur conseil.

Je remercie également toute l'équipe pédagogique des universités de Lyon, Grenoble et Clermont-Ferrand et les intervenants professionnels responsables de ma formation, pour avoir assuré la partie théorique de celle-ci et surtout dans un contexte si particulier de la pandémie Covid 19.

Je remercie aussi le Centre Hospitalier de Firminy pour m'avoir accueillie en stage.



MERCI DE VOTRE ATTENTION

